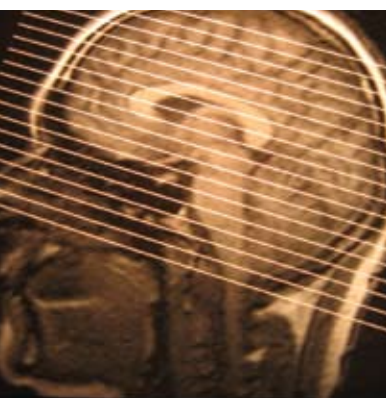


Af Jakob Christiansen,
kommunikationsmedarbejder,
Vidensteamets sekretariat

Neuropædagogik – hjernen er nøglen til løsningerne

Hvis man bruger traditionel pædagogik, når man arbejder med hjerneskadede, så misforstår man brugerne. Viden om hjernens funktioner og indsigt i brugernes livsforløb og personlighed er essentiel, hvis man vil skabe resultater, mener neuropædagog Bente Juul.



Scanningsresultater og viden om hjernens funktioner er vigtige, når man arbejder med neuropædagogik.

Styresystemer, frontallapper og centralfurer er normalt ikke noget pædagogisk personale bruger lang tid på at sætte sig ind i. Men det burde de. I hvert fald hvis de arbejder med hjerneskadede brugere. For viden om hjernens funktioner og hjerneskader er helt essentielt, hvis man skal forstå brugerne og deres adfærd. Det mener Bente Juul, der har mange års erfaring som neuropædagog og konsulent i Hjerneskaderådgivningen på Fyn.

Inddrager skaden i strategien

Neuropædagogik er en slags forståelsesramme, hvor viden om hjernens funktioner bliver omsat i pædagogisk praksis. Ved at kortlægge, hvad den hjerneskadede kan og ikke kan, kan man tilrettelægge en hverdag, der tilgodeser hans gode sider, mens man ved hjælp af konkrete strategier kompenserer for de svage sider.

En praktisk anvendelse af neuropsykologien er en anden tilgang til tingene og dermed væsentlig anderledes end inden for det pædagogiske område, hvor man sjældent anvender præcise diagnoser, scanningsresultater og neuropsykologiske undersøgelser.

”Neuropædagogik er helt, helt anderledes end traditionel pædagogik. I neuropædagogik skal man tænke ”bagom” og hele tiden tænke på, hvorfor brugeren gør, som han gør. Han reagerer for eksempel sådan og sådan, fordi han har en skade i hjernens styrende funktioner og derfor ikke kan hæmme sine handlinger. Så lægger man en

strategi ud fra det. Hvis man kun tænker ud fra en traditionel pædagogisk tankegang, når man har at gøre med hjerneskadede, så misforstår man borgerne, og så får man konflikterne,” forklarer Bente Juul.

Hvis man kun tænker ud fra en traditionel pædagogisk tankegang, når man har at gøre med hjerneskadede, så misforstår man borgerne ...

Som konsulent bliver hun kaldt ud til tilbud, hvor personalet har vanskeligt ved at håndtere de problemer, der opstår med udadreagerende beboere. Oftest viser det sig, at konflikterne opstår, fordi personalet mangler viden om beboerens skader og konsekvensen af dem.

”Borgeren er, som borgeren er. Det står ikke til at ændre. Jeg oplever tit, at personalet tror, at jeg lige kan ”ordne” beboeren for dem, så han ændrer adfærd. De får noget af et chok, når jeg fortæller, at det er personalets tilgang til hjerneskaden og deres viden om følgerne, der skal ændres. Det er personalet, der har nøglen til at skabe bedre vilkår,” fortæller Bente Juul.

Pædagogerne får aha-oplevelser

Som regel går der ikke længe, før personalet får øjnene op for, at de skal gribe tingene anderledes an, og når konsulenten begyn-

der at forklare om hjernen, styresystemet, og hvilke virkninger borgerens skade har, så får mange en stor aha-oplevelse.

”Når vi fortæller om skaden, så siger folk ofte: havde jeg dog bare vidst det noget før, så kunne jeg have ageret anderledes. De kan hurtigt se problematikken,” siger Bente Juul.

Hvad er det for nogle neuropædagogiske redskaber, som du kan hjælpe med at indføre?

”Det handler for eksempel om, at man skal lære at være mere struktureret. Mange borgere med en hjerneskade er ofte konkret tænkende, og måske har borgeren manglende tidsfornemmelse. Når en pædagog siger, hun kommer lidt senere, så aner borgeren typisk ikke, hvornår det er. Det kan være om to minutter eller mange år. Det skaber en utryghed, unødigt angst og frustration.”

”I forhold til den neuropædagogiske tankegang så handler det her om at være konkret, at melde et konkret tidspunkt ud, måske sikre at borgeren har nogle ”pejlemærker” eller styringsredskaber i forhold til tid, og så er det bare om at være præcis. Det handler om at give borgeren fornemmelse af den tid, der går, og en sikkerhed for at ”vi vender tilbage”.

Personligheden er vigtig

Ud over strukturen, er det gennemgående i den neuropædagogiske tilgang til tingene, at man sætter sig grundigt ind i både skadesforløb, men også borgerens tidligere liv. På den måde får man bedre mulighed for at skelne mellem, hvilken adfærd der skyldes skaden, og hvilken der skyldes den grundlæggende personlighed.

Ingen mennesker er ens, heller ikke dem med hjerneskader, og derfor er det vigtigt, at man bruger tid på at sætte sig ind i, hvem beboeren er som person, og hvil-

Ingen mennesker er ens, heller ikke dem med hjerneskader ...

ken baggrund han bærer med sig. Det vil blandt andet sige hans uddannelsesniveau, familiære forhold, og hvilke interesser han havde inden skaden.

”Den grundlæggende personlighed er stort set umulig at ændre. Personligheden er bygget op af, hvad vi har oplevet i vores tidligere liv. Hos folk, der får skader i hjernen, vil denne personlighed blive forstærket, specielt, hvis de er skadet fortil i hjernen. Er man et temperamentsfuldt menneske, så forstærkes dette ofte,” forklarer Bente Juul.

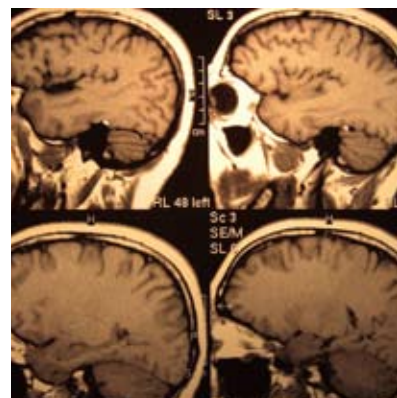
Kæden må ikke sprænge

Hun garanterer, at man vil kunne minimere konflikterne og blive i stand til at håndtere dem bedre, hvis man tager neuropædagogikken til sig.

Men det kræver hårdt arbejde, helt specifikke retningslinjer og en klar strategi, som hele personalegruppen skal følge til punkt og prikke.

Det kræver hårdt arbejde, helt specifikke retningslinjer og en klar strategi ...

”Det optimale er, at personalet er fuldstændigt enige om, hvad det er for en strategi, det arbejder med. Det er en pædagogisk udfordring, for folk har deres egen forforståelse, som man har svært ved ikke at handle ud fra. Men så snart, der er en, der drop- per strategien og gør tingene på sin egen måde, så sprænger hele kæden. Hvis alle til gengæld forstår vigtigheden af strategien og følger den, så er min erfaring, at man vil få positive resultater ud af det.”



Hvis man sætter sig ind, hvordan borgeren var både før og efter hjerneskaden, har man bedre chancer for positive resultater.

Kurser om neuropædagogik

”Neuropædagogiske redskaber – hvorfor gør vi, som vi gør”

Ved psykolog og neuropædagog Susanne Ebbesen.

Afholdes den 11. november i Roskilde.

Læs mere på Videnssteam.dk og meld dig til.

Bøger om neuropædagogik

Bente Juuls fire anbefalinger af bøger om hjerneskader og neuropædagogik:

- Odense Kommune: Håndbog i neuropædagogik.
- Kjeld Fredens: Mennesket i hjernen.
- Anders Gade: Hjerneprocesser.
- Elkhonon Goldberg: Hjernes dirigent.

Sexchikane lettere at forstå

Man minimerer ikke bare konflikterne ved at tænke neuropædagogisk. Viden og den neuropædagogiske tilgang gør det ifølge Bente Juul nemmere at forholde sig til den problemskabende adfærd hos borgeren.

”Hvis en borger for eksempel hvisker upassende frække ting i ens øre, så kunne det jo være fordi, at han på grund af sin hjerneskade har problemer med at hæmme impulser. Hvis man rent fagligt er bevidst om det, så handler det ikke om sexchikane men om følger efter hjerneskaden, og det er lettere at forholde sig til.”

Så handler det ikke om sexchikane men om følger efter hjerneskaden ...

I det hele taget er det en skam, at der er så mange, der ikke ved nok om hjernes opbygning, og konsekvenserne af hjerneskader, når det har så stor betydning for, hvordan man bedst tilrettelægger den pædagogiske indsats, mener Bente Juul.

”Jeg kunne godt ønske mig, at neuropædagogik blev en naturlig del af pædagogerens uddannelse. Der burde være et øget fokus på de kognitive videnskaber, som neuropædagogik bygger på”, slår hun fast.

Læs et eksempel på, hvordan neuropædagogik fungerer i praksis på side 9.