

Se muligheder i det Meningsløse

Mennesker med problemskabende adfærd skaber ofte angst og konflikter i samspillet med andre. Det kan påvirke den måde, vi som professionelle ser og møder dem på. Vi ser det, der volder vanskeligheder, men ser vi også udviklingsmulighederne? Ved hjælp af Marte meo metoden kan vi skabe en udviklende kontakt.

Af Jytte Birk Sørensen, cand.scient. soc. psych., Marte meo supervisor og konsulent i Rejseholdet

Marte Meo Metoden

Marte meo betyder »ved egen kraft«. Det er en kommunikationsmetode, hvor man analyserer videooptagelser af samspil mellem den professionelle og brugeren med det formål at optimere brugerens egne sunde udviklingspotentialer.

Videooptagelser af samspillet sætter fokus på brugerens ressourcer og udviklingsbehov. Det er en måde at få indsigt og redskaber, der kan bruges til at matche brugerens udviklingsbehov optimalt i hverdagen, så man kan reducere udadreagerende og selvskadende adfærd. Marte meo metoden kan netop være særdeles velegnet i mødet med mennesker, som har problemskabende adfærd. Det vil jeg vise med afsæt i to eksempler.

Johanne

Johanne er 64 år, hun skrider voldsomt, slår og bider sig selv. Personalet har bedt om hjælp til Johanne, fordi hun skrider så meget. Det er generende for både Johanne, de øvrige beboere og personalet.

Johanne har nedsat psykisk funktionsniveau, hun er mobil, og har begrænset verbalt sprog. Johanne har været institutionsanbragt det meste af sit liv. Tidligere blev hun medicineret for at begrænse skrideriet.

Johanne filmes i et samspil med en pædagog, hvor hun skal soigner. Johanne skrider voldsomt, slår sig selv i ansigt

et og siger med vrede toner: »Stop med det«. Hun bider sig i hånden og viser tydeligt, at hun ikke har det godt. Pædagogen taler stort set ikke med Johanne. I et enkelt klip henvender hun sig til Johanne med venlige toner og siger: »Johanne, hvad er du vred over, er det morgenkåben?«. Johanne holder op med at skride, kigger på pædagogen og svarer med et nik og et bestemt »Ja«. Efterfølgende henvender Johanne sig 3 gange med et appellerende ansigtsudtryk, men får ingen kontakt. Så begynder hun atter at skride, slå og bide.

Videooptagelsen af samspillet viser et tydeligt mønster. Johanne skrider når:

- hun ikke får en reaktion på egne kontaktinitiativer
- hun ikke kan følge med i det, der foregår med hende (bliver vasket, får tøj på)
- hun bliver spurgt om noget og ikke får tid til at svare

Åge

Åge kaster ting efter personalet og slår ud efter dem. Personalet vil gerne have hjælp til at få en bedre kontakt til Åge og reducere hans aggressive handlinger.

Åge er 60 år gammel og har været institutionsanbragt hele sit liv. Han har nedsat psykisk funktionsniveau, har intet verbalt sprog og har udprægede autistiske træk.

Når personalet kommer med mad til Åge, agerer han meget uforudsigeligt. Han søger ikke øjenkontakt og har kun fokus på maden. Når maden serveres, kaster han ofte tallerken og glas med indhold efter personalet. Når de vil hjælpe ham med maden, slår han tit hårdt ud efter dem.

Videofilmen viser tydeligt, at personalet efterhånden er bange for at nærme sig Åge. Man kan også se, at han i udpræget grad viser ting og mad større opmærksomhed end mennesker. Åge skal have udviklet lysten og glæden ved menneskeligt samvær.

Forstå meningen bag adfærden

Både Johanne og Åge har en udadreagerende adfærd. For at afhjælpe deres voldsomme reaktioner er det nødvendigt både at forstå meningen bag adfærden og at imødekomme dem på deres udviklingsniveau og udviklingsbehov.

Vi udvikles gennem kontakt

Marte meo bygger på den opfattelse, at mennesket er et dybt socialt væsen. Det er funderet i nyere udviklingspsykologisk forskning og i teorier om samspillet og anerkendelsens betydning for os menneskers udvikling, trivsel og livskvalitet. Vi fødes alle med potentialer for kontakt og udvikling. Derfor har den måde vi mødes på vital betydning for vor selvudvikling og livskvalitet. Det er gennem interaktion med andre mennesker, at vi udvikles og udfoldes. Eller i værste fald afvikles.

Udviklingsstøttende samspil

I Marte meo er målet at støtte den enkeltes udviklingskræfter gennem et samspil, der skal passe til brugerens udviklingsniveau. Marte meo er udviklet gennem detaljerede studier af, hvad der karakteriserer konstruktive kontaktmåder i et velfungerende samspil mellem mennesker. Hvad der andre steder kaldes et anerkendende samspil, kaldes i Marte meo regi for et udviklingsstøttende samspil.

Marte meo principperne

I det udviklingsstøttende samspil arbejdes der med bestemte elementer. De kaldes for Marte meo principperne, og er karakteriseret ved, at man:

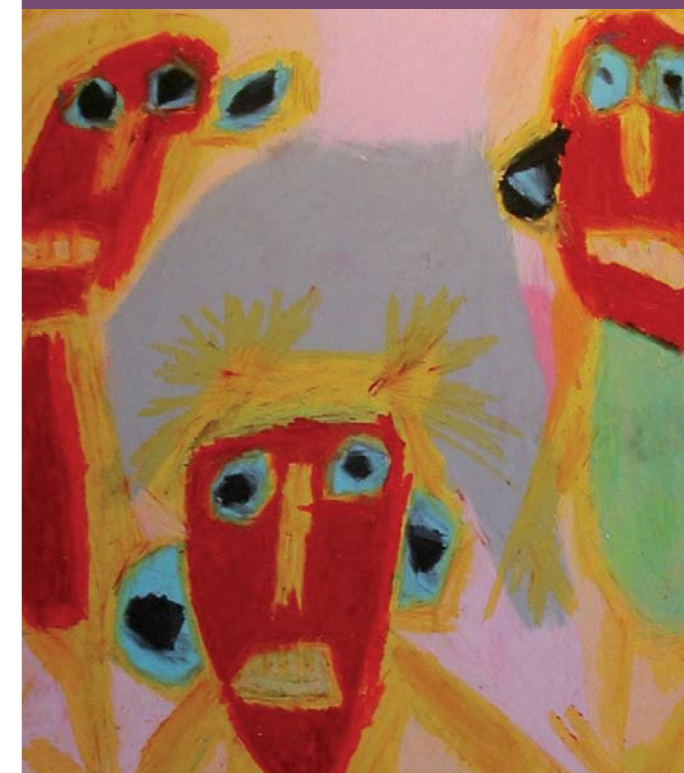
- Følger brugerens initiativ
- Positiv bekræfter initiativet
- Benævner egne og andres initiativer
- Turtagning
- Positiv ledelse, hvilket inkluderer:
 - Refleksion over hvordan omsorgspersonen er med til at skabe en følelsesmæssig god atmosfære, følge og positivt bekræfte/benævne initiativer og endeligt skabe struktur, som matcher brugerens udviklingsniveau

JYTTE BIRK SØRENSEN

Jytte Birk Sørensen er uddannet cand. scient. soc. psych., og Marte meo supervisor. Hun er tidligere lektor i psykologi, men arbejder i dag som selvstændig i Dansk Marte meo Center (www.dmmc.dk) og som konsulent i Vidensteamets Rejsehold.

Jytte Birk Sørensen har skrevet tre bøger om Marte meo:

- *Ser man det – Marte meo metoden i et udviklingspsykologisk perspektiv*, Dafolo 1999
- *Marte meo metodens teori og praksis*, Systime Academic 2002
- *Støt mestring – bryd mønstre*, Udkommer april 2007 på Dafolo



Hvorfor videooptagelser?

Videooptagelser kan bidrage til at se meningen i det, medarbejderne kan opleve som meningsløst. Og dermed være med til at afværge risikoen for at stigmatisere psykisk handicappede og andre. Al adfærd er meningsfuld, men adfærd kan opleves meningsløs, hvis vi ignorerer eller stigmatiserer den. Upassende adfærd skyldes ikke bare personlighedsmæssige årsager, men også den kontekst

adfærden optræder i. For vi udvikles alle gennem relationer med andre mennesker.

Analyse af samspillet med Åge og Johanne

En analyse af det samspil, man så på videoerne mellem Åge og Johanne og deres omsorgspersoner, viser at:

- 1) Åge og Johanne bliver ikke tilstrækkeligt fulgt og positivt bekræftet på deres initiativer. Når mennesker ikke ses og anerkendes, er der stor risiko for mistrivsel, da vor sociale natur er dybt afhængig af nærende kontakt med andre.
- 2) Omsorgspersonerne benævner kun ganske få gange, hvad der foregår i samspillet med Åge og Johanne. Manglende information og anvisninger resulterer ofte i samarbejdsvanskeligheder, fordi brugeren ikke inddrages og værdsættes.
- 3) Omsorgspersonerne strukturerer opgaven uden at prioritere kontakten. I Marte meo handler det først om at skabe kontakt og så løse opgaven. Kontakten er essentiel. Ellers gøres Åge og Johanne til objekter frem for mennesker.
- 4) Der er fravær af en rar følelsesmæssig stemning, hvilket påvirker samarbejds klimaet og kontakten generelt. Mennesker er meget påvirkelige af stemninger. Og det gælder i særlig grad mennesker uden verbalt sprog.

Johanne er ikke bare »en skriger«

Johannes reaktion (skrig) må betragtes som en sund reaktion på et usundt samspil. Johanne insisterer via skriget på at få kontakt og indflydelse på de ting, der vedrører hende. Johanne er ikke bare »en skriger«, hun skriger efter udviklingsstøttende kontakt og omsorg.

Gennem videooptagelserne så personalet, hvordan Johanne forsøger at få kontakt. De så, hvor interesseret hun er i det, der foregår omkring hende. De fandt ud af, at de skal lære at se Johannes initiativer, og følge dem ved at sætte ord på det, Johanne gør. Det begyndte personalet at gøre, og efter en tid viste en ny videooptagelse et ændret samspil. Johanne skreg kun få gange. Og hver gang fordi hun ikke kunne følge med i det, der foregik omkring hende.

Åge skal mødes på sit eget niveau

Videosamspillet af Åge viser, at han får serveret mad på en måde, som ikke matcher hans udviklingsniveau. Åge vurderes til at befinde sig på 5-7 måneders niveau (kerneselv). Han skal derfor tilbydes mad, mens han er sammen med en omsorgsperson. Åge skal have både kontakt og mad.

En af pædagogerne fik som opgave at sætte sig ved siden af Åge og eventuelt holde ham i hånden og hjælpe ham med spisningen. Allerede første gang kunne man se en ændring i Åges udadreagerende adfærd: Han vil gerne holde i hånd, han har sporadisk øjenkontakt og smiler en anelse. Måden han spiser på er mere præget af nydelse. Han viser, han kan lide at være i kontakt. To måneder senere kommer Åge selv, rækker sin hånd til pædagogen og nyder synligt bare at sidde og holde i hånd.

Kontakten er vigtigere end opgaven

Både Johanne og Åge skal erfare, at de betragtes som medmennesker med deres særlige personlighed og udviklingsbehov. De skal tilbydes samværsrum, hvor den følelsesmæssige stemning er domineret af indlevelse. De skal opleve, at kontakten er vigtigere end opgaven. ■

KURSUS

Den 24-25. september afholder Vidensteamet et to-dages kursus i Århus, hvor Jytte Birk Sørensen underviser i brugen af Marte meo i arbejdet med problemskabende adfærd.

Læs mere og tilmeld dig på
<http://www.vidensteam.dk/146-186-6.aspx>

